

監修：中西 亜紀（大阪市立弘済院附属病院 副病院長）

編集：沖田 裕子 1)

杉原 久仁子 1) 2)

安井 美鈴 1) 2)

所属：1) 特定非営利活動法人 認知症の人とみんなのサポートセンター

2) 大阪人間科学大学

平成30年度 社会福祉振興助成金事業報告書・  
若年性認知症の人のための生きがい事業



● 発行者 ●

特定非営利活動法人  
認知症の人とみんなのサポートセンター

〒537-0024 大阪市東成区東小橋1-18-33

TEL.06-6972-6490

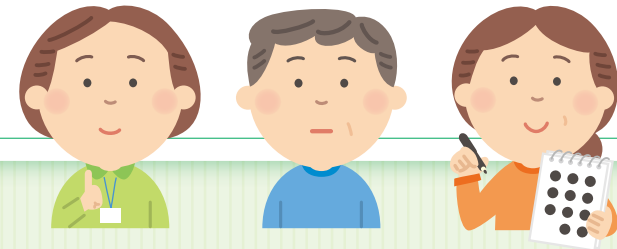
ホームページ： <http://minnanospc.grupo.jp/>

平成31年3月発行



# 認知症 言葉の サポートブック

意味性認知症を中心に



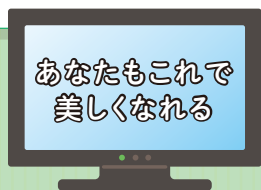
特定非営利活動法人  
認知症の人とみんなのサポートセンター



独立行政法人福祉医療機構  
社会福祉振興助成事業

言葉は出るけど、  
なんだか会話がわかりにくい…

- ▶ テレビのCMや看板は  
読み上げられる



あなたもこれで  
美しくなれる

「トイレ行きますか?」と問うと  
「トイレって何?」と聞き返される

- ▶ 見たらトイレを理解できるのに、  
言葉だけでは通じない

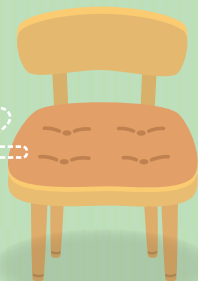


トイレって?

「椅子」と言えなくて、  
「ほら、すわるやつ」と言う

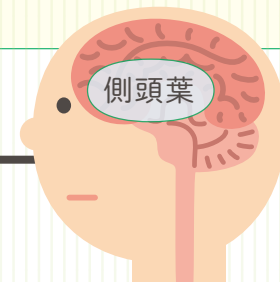
- ▶ 「椅子」という言葉が出てこない  
でも椅子の使い方はわかっている

椅子



こんな症状があれば、  
『**意味性認知症**』  
かもしれません

- 脳血流の検査をすると  
側頭葉の血の流れが悪い
- 側頭葉は「言葉の意味を  
認識する器官」があります



意味性認知症は、**言葉での意思疎通が  
難しくなってくる**認知症のひとつです

- 言いたいことがあるのに、ぴったりの言葉が出てこない。
- 相手が話している言葉の意味がわかりにくいので、  
会話が続かないことがあります。
- 他者との接触を避けたり、  
よく知っている人以外と  
話したがりなくなったりします。

何を言われて  
いるのか…?

話したくない…



できることもたくさんあります!

- 好きなことには興味が持てます
- 文字が読めます
- 実物(写真・絵)を見ると理解できます
- 記憶力は保たれます
- 道具は上手く使えます



前頭葉の障害(脱抑制的な症状)や、失行を合併している場合もあります。  
次ページを参考に、その人その人に合うサポート方法を見つけてください。

本人が自分らしい自分を見つけられるお手伝いを!



# サポート

## 方法



本人のこれまでの生活を振り返ってみましょう。  
どんなことがやりたいでしょうか？  
現在やっていることが  
本人のやりたいことだとはかぎりません。  
本人の好きなこと、やりたいことを見つけ出し、  
できるようにサポートしてみましょう。

生まれ・  
育った地域

好きなこと  
音楽・  
スポーツ・  
趣味

仕事・家事

好きな  
テレビ番組

好きな動物

## 好きなことには興味が持てます

- 興味が持てる好きなことを探してみましょう。



むかしやっていたことで  
楽しめることはありませんか？

## 文字が読めます

- してほしい行動を文字で書いて、ジェスチャーも交え示してみましょう。



## 実物を見ると理解できます

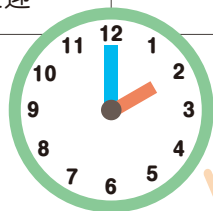
- 「お風呂」と言ってわからなくても、風呂場を見せるとわかる場合があります。



## パターン化されたことや 繰り返すことは得意です

- 同じスケジュールを繰り返し、パターン化してみましょう。

10:00	12:00	14:00	18:00	22:00
デイサービス 送迎	昼食	散歩	夕食	就寝



14時になったら  
散歩にいきましょうね



スケジュールが  
変更になる時は、  
事前に伝えましょう。

- パズルなど繰り返しのものを試してみましょう。



## 記憶力は保たれます

- 上手く伝えられないのは、  
事実を忘れたからではなく、  
言葉が出てこないからです。

昨日、何観たか  
覚えてる？



...

あれ、  
忘れたの  
かな…？



## 道具は上手く使えます

- 集中力がない場合は、  
10分、20分と  
時間を徐々にふやして  
一緒にやってみましょう。



## スマホやモバイルで写真や映像を使って コミュニケーションをとることができます

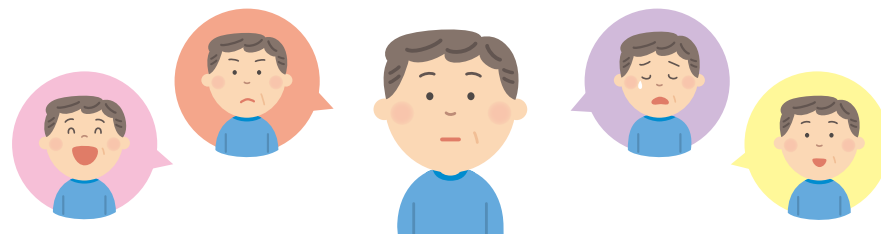
- タブレット型端末など、タッチしながら画面が変わるもので  
好きな写真を出しながら、コミュニケーションをとることができます。



- 動画サイトなどで好きな歌手の  
映像を見ながら一緒に歌を歌う
- 本人が撮ってきた写真を見ながら話をする など



## 喜怒哀楽が表情に出にくくなる人もいます



# 失語 は次のように説明されています

「大脳の損傷に由来する、一旦獲得された言語記号の操作能力の低下ないし消失」することを言います。

- ① 大脳の器質的脳障害による症状であり、心理的な要因で言葉がでなくなることはない
- ② 言語発達が不十分なのではなく、一旦獲得された能力が低下すること
- ③ 頭の中で言葉を操れない



引用：大槻美佳：脳変性疾患によるコミュニケーション障害の理解と対応，  
原発性進行性失語の病態，日本認知症ケア学会誌，17(3)：522(2018)

## ◎意味性認知症：

「くし」とって」と言われて、「くし」という言葉は思い浮かばないが、「くし」を見れば【髪を整える時に使うもの】とはわかる。

言語記号

「くし」≠

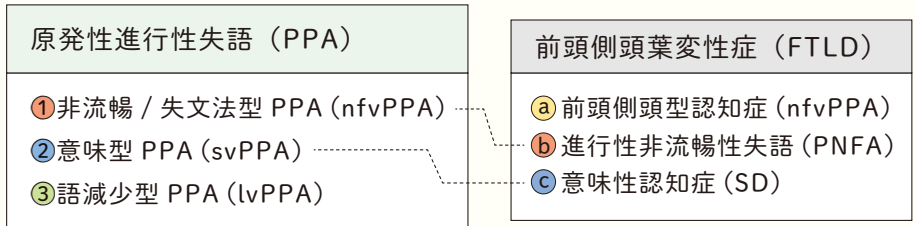


「髪を整える時に使うもの」  
としての概念はわかっている

耳は聞こえる



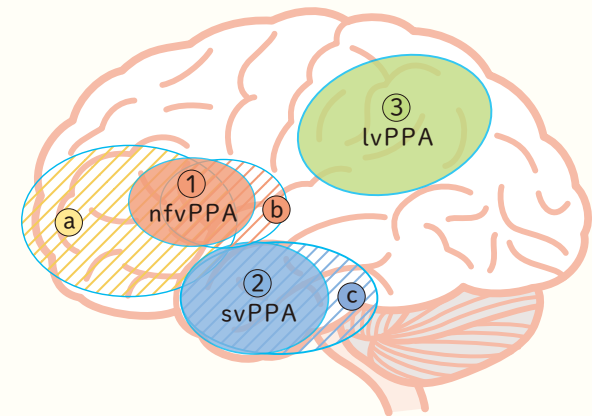
もの忘れなどの認知症症状が後から現れる、失語が先行して出現する「原発性進行性失語」がある場合があります。



図：原発性進行性失語 (PPA) の臨床的な診断基準概要  
出典：大槻美佳：脳変性疾患によるコミュニケーション障害の理解と対応，原発性進行性失語の病態，  
日本認知症ケア学会誌，17(3)：527(2018)

この「原発性進行性失語」と言われるものの①、②は前頭側頭葉変性症のⒷ、Ⓒとほぼ同じと考えられています。

## 原発性進行性失語症の病巣

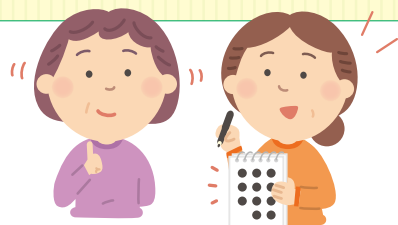


図：原発性失語 (PPA) の 3 型と前頭側頭葉変性症の障害領域

## コミュニケーションの機会を持とう！

言葉によるコミュニケーションがとりづらいために、  
家に閉じこもりがちになったり、  
他者とのコミュニケーションを避けるようになる場合があります。  
できるだけ、コミュニケーションの代替手段を見つけましょう。

### 文字やイラストを使って



- 書字やイラストを交えて話す
- タブレット型端末などで写真を見ながら話す
- 複数で話をするときは、本人が話の内容を理解できるペースに配慮する



### 音楽など



- モバイルから音楽をスピーカーに送るなどの手順は覚えているので、周りの人と音楽を一緒に楽しむことができます。

## 言語療法や音楽療法などの勧め

### 言語療法

失語が治るわけではありませんが、  
本人の能力の明確化や  
コミュニケーションの代替手段が  
わかります。



本人が自己表現できる手段（音楽、絵画など）を  
見つけていくことが重要です。

### 音楽

- カラオケや歌唱



### 絵画やパズル



### 字を書く

