

東三河 ジオパーク 構想



兎鹿嶋温泉（豊根村）



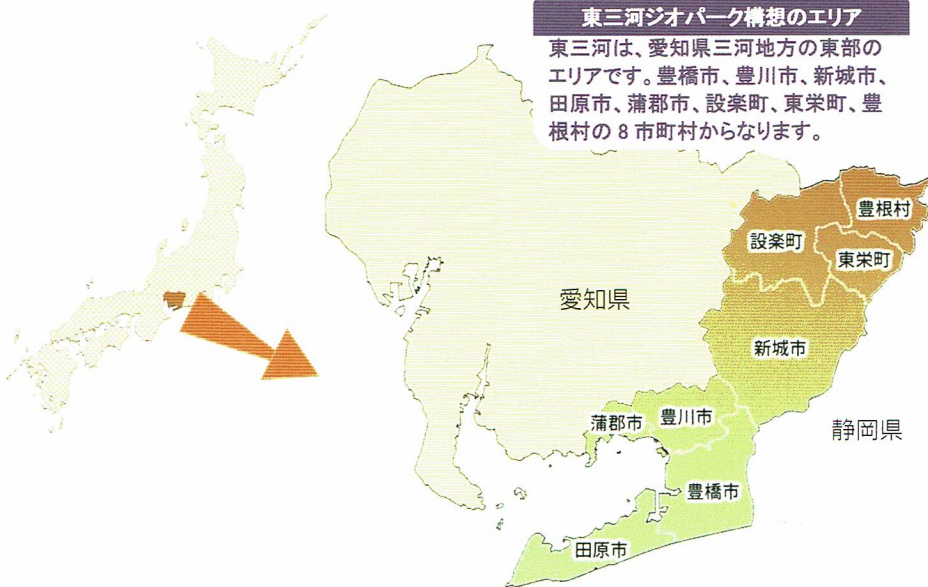
地域ブランド「蒲郡みかん」（蒲郡市）



奥三河の銘酒（設楽町）



国の重要無形民俗文化財の神事「花祭」（東栄町）



三河国一之宮「砥鹿神社」の奥宮（豊川市）



豊川に唯一残る牛川の渡し船（豊橋市）



太平洋の荒波がアーチ状に侵食した海食洞「日出の石門」（田原市）

体感しよう！大地が“つなぐ”人と自然の物語

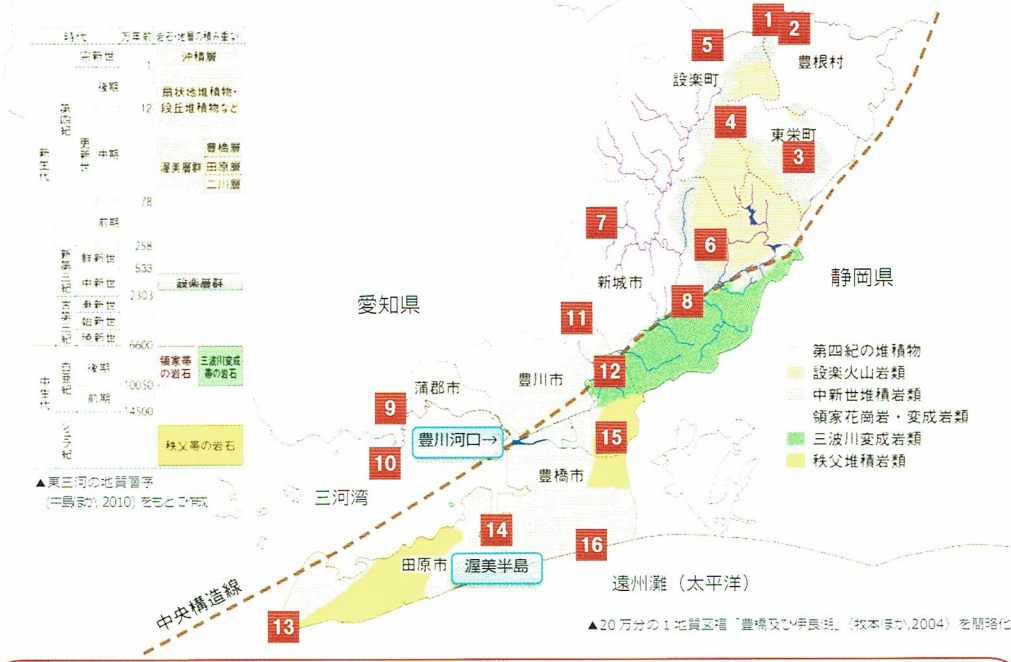


八昇峠より中央構造線がつくる谷を望む（新城市）

東三河ジオパーク構想

東三河の大地は、貴重な地質遺産や豊かな自然環境に恵まれ、国や県指定の天然記念物、自然公園が集中しています。豊かな大地は、多くの固有の生物や、多様な文化を育んできました。また、中央構造線がつくる谷や川沿いに発達した街道によって、山と海が結ばれ、東西南北の産業や文化をつなぐ中継地、中世と近世をつなぐ重要な歴史の舞台ともなった地域です。

東三河の大地の成り立ちとその魅力を再認識し、その保全と整備を進め、地域の観光や振興、防災教育に生かすため、東三河が一体となってジオパークを目指します。



大地でつながる

山、海、平野、半島—多様な成り立ちからなる大地でつながる地域です。

- 東三河の大地は、北から領家帯、三波川変成帯、秩父帯に区分される基盤岩からなります。秩父帯は、古生代ペルム紀から中生代ジュラ紀に深海底で堆積し、海洋プレートが運んできた岩石からなり、日本最長の断層「中央構造線」で接する領家帯と三波川変成帯は、中生代白亜紀後期に各々異なる変成を受けた岩石からなります。
- 山間部には、設楽層群と呼ばれる新生代第三紀中新世の基盤岩を覆う地層が分布し、下位の海成堆積岩類からなる北設楽層群と、上位の火山岩類からなる南設楽層群に区分されます。
- 三河湾周辺には河川の堆積物からなる沖積平野が広がり、沿岸部には遠浅の干潟、湾内には基盤岩からなる島々が点在しています。
- 遠州灘に面した渥美半島の海岸は海食崖となっており、渥美層群と呼ばれる、海水準変動によって堆積した、新生代第四紀中部更新世の地層が観察できます。



自然でつながる

東三河には、愛知県下の自然公園が集中し、天然記念物や名勝をはじめとする美しい自然景観と、固有の動植物相が分布する地域です。



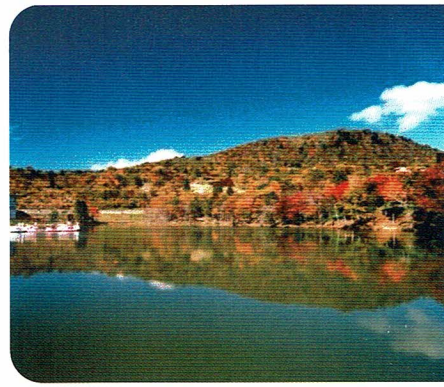
人でつながる

地形、地質が育んできた独自の文化や歴史が、街道でつながる地域です。

東三河では、谷筋や集落ごとで特徴がある東栄町の「花祭」や、豊橋市の「鬼祭」など、地域独自の文化が育まれてきました。大地の成り立ちと深いかかわりがある長篠・設楽原の戦いの古戦場は、中世から近世への歴史の重要な転換点となったことを伝えてくれます。また東三河の大地は、南北をつなぐ伊那街道や別所街道、東西をつなぐ伊勢街道や東海道が交差する、産業や文化の中継地でもありました。東三河は、歴史や文化、産業面において、昔も今も深く関わりあっている地域です。



東三河地域のジオ



1 茶臼山 (豊根村)
茶臼山は、標高1,416mある愛知県の最高峰で、長野県との国境にまたがっています。玄武岩などからなる火山活動でできた山です。



5 設楽層群基底レキ岩層 (設楽町)
面の木峰へ向かう標高1,000m付近の道路脇に、領家帯の岩層、花崗岩の巨大な塊のレキを含むレキ岩層が見られます。



9 三河地震による地割れ (蒲郡市:市指定天然記念物)
1945年に発生した、三河湾を震源とする地震による地割れ。宗徳寺の裏に残っています。



13 恋路ヶ浜 (田原市:道100選、渚百選、白浜百選)
遠州灘に面した伊良湖沖から日出の石門にいたる美しい砂浜。様々な日本百選に選ばれています。三河湾に面した、西ノ浜中央構造線が通り、紀伊半島へと続いています。



2 川宇連ハナノキ自生地 (豊根村：国指定天然記念物)
ハナノキは愛知県の県木で、山間部の小湿地に自生する日本固有の樹木です。



3 鳶の淵 (東栄町)
淵の上流側は、火山活動でできた硬い安山岩からなり、砂岩や泥岩からなる下流側は、早く侵食されるため滝となっています。



4 柴石峠植物化石産地 (東栄町・設楽町：町指定天然記念物)
設楽町と東栄町との境界にある柴石峠には、淡水性の堆積層が分布し、保存状態の良い植物化石が産出しました。



6 鳳来寺山の鏡岩 (新城市：国指定名勝・天然記念物、地質百選)
鏡岩は、鳳来寺山の中腹に見られる大岩壁です。鳳来寺山の岩体は、主に松脂岩でできています。



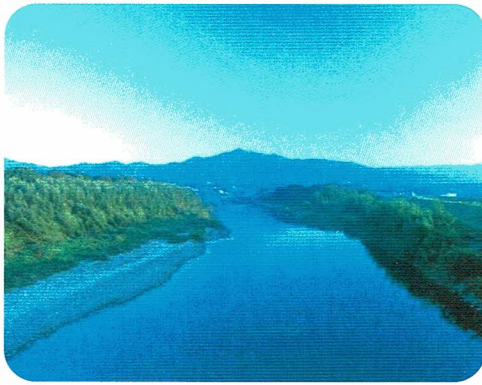
7 長の山湿原 (新城市：県指定天然記念物)
火山灰層を含む泥炭層からなる湿原で、標高 500m 前後の高原地帯にあります。東海地方最大の面積を誇り、貴重な動植物が生息する場となっています。



8 中央構造線長篠露頭 (新城市：市指定天然記念物)
この露頭では、三波川変成帯の結晶片岩（黒色部）上に、領家帯の花崗岩を源岩とする圧砕岩（白色部）が、覆いかぶさっている様子を見ることが出来ます。



10 名古屋城の石垣採石址 (蒲郡市)
西浦半島には、ノミの跡が残る領家帯の花崗岩類が見られます。江戸時代初期に、名古屋城の石垣を築くための石切場として使われたと伝えられています。



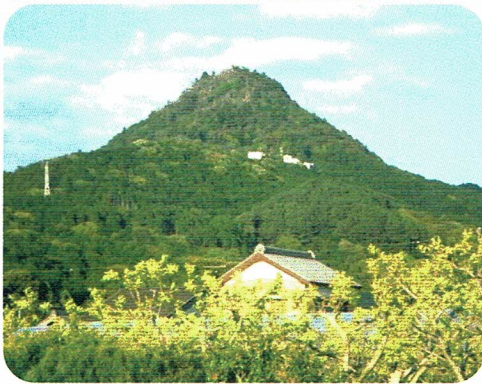
11 本宮山 (豊川市・新城市：地質百選Ⅱ)
豊川市・新城市・岡崎市の境界にある、三河国一之宮「祇園神社」の奥宮にあたる標高 789m の山です。本宮山一帯は、縞状片麻岩などの高温低圧の変成を受けた領家変成岩類でできています。



12 旗頭山 (豊川市・新城市)
旗頭山は豊川左岸側、八名弓張山地の西端に位置し、三波川変成帯の蛇紋岩（変成かんらん岩）からなる山です。日本では珍しい、石たけて築かれた「積石塚古墳」が尾根沿いに見学できます。



14 汐川干潟 (田原市・豊橋市：自然百選、重要湿地 500)
三河湾の最奥部に位置する、中部地方では最大規模の干潟で、シギやチドリなど渡り鳥の中絶地、越冬地として有名です。



15 石巻山 (豊橋市)
豊橋の市街地から見ると特徴的な形をした山です。山頂部は石灰岩、中腹部までは緑色岩やチャートなどの秩父帯の岩石からなります。石灰岩地には固有の陸員や動植物が分布しています。



16 東観音寺跡 (標高約 17.5m) (豊橋市)
遠州灘に面した海岸沿いには伊勢街道が通っていましたが、度重なる津波被害をうけ海食崖の上に移転していきました。東観音寺も、1707年の宝永地震で壊滅的な被害をうけて移転しています。

— 持続可能な地域づくりをめざして —

ジオパークってなあに？

ジオ (Geo) は日本語で「大地」や「地球」を意味します。ジオパークは、科学的に貴重な地質や地形、美しい自然景観などの見どころ (= ジオサイト) がある自然公園の一種です。

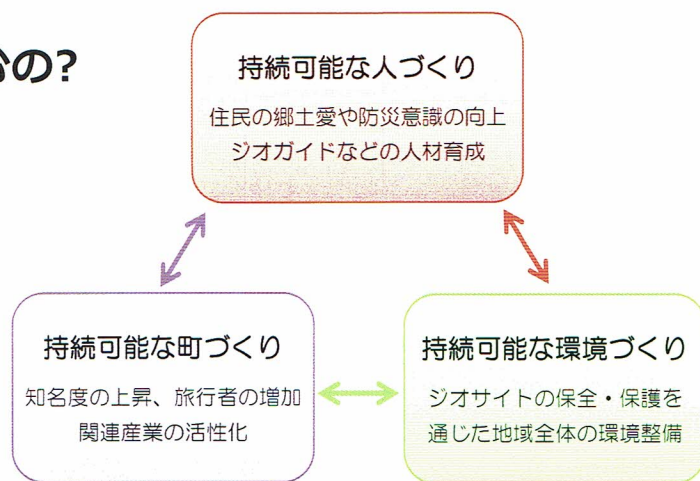
その地域特有の自然環境や生態系、人の歴史や文化などは、大地によって育まれる、その成り立ちの影響を受けるといった密接な関係にあります。ジオパークでは、ジオ (大地) の魅力を知り、そのめぐみを体感してもらうことをテーマとした旅行形態 (= ジオツーリズム) を通じて、ジオに親しみ、楽しみながら学ぶことができます。



どうしてジオパーク構想にとりくむの？

ジオパークは、ジオサイトを保全・保護し、郷土学習や防災教育、研究の場として活用しつつ、ジオツーリズムを通じて、地域の振興と持続可能な経済発展を目指す仕組みです。

東三河の豊かな自然や地質遺産、優れた文化や歴史について、まずは **住民がその魅力を再認識** し、この仕組みを活用して **持続可能な地域づくりにつなげる** ものです。



どんな活動をしているの？

2013年度より、豊橋市自然史博物館、鳳来寺山自然科学博物館、蒲郡市生命の海科学館、田原市博物館などの自然科学系・人文系博物館を拠点に、東三河のジオパーク構想の周知と実現に向け、シンポジウムやジオツアーの開催、ジオサイト候補地の調査や整備、ジオガイド養成講座の開催といった事業を推進しています。

現在、東三河県庁の調整のもと、8市町村全体で構想を推進していく体制づくりを進めており、今後は観光・経済団体、学校と連携したジオパーク教育や地域活動グループとの連携などの活動に積極的に取り組んでいきます。



「新春！ジオサイトカルタ大会」



シンポジウム「東三河のジオサイトの可能性」



ジオガイド養成講座④「愛知県の最高峰をめぐる」

お問合せ 東三河ジオパーク構想 とりまとめ事務局 (鳳来寺山自然科学博物館内)

〒441-1944 愛知県新城市門谷字森脇6 電話：0536-35-1001 FAX：0536-35-5012 E-mail：hri-hakubutukan1@city.shinshiro.lg.jp