

07 自然観察&フレイパークinひーとびーとの森 ～子どもと確かめる淀川源流域の環境～

年間スケジュール（予定）

月日	曜日	午前	午後
5月19日	土	川の生き物観察 水質調査	冒険遊び
6月23日	土	キャンプ講習(午後～)	ホテル鑑賞(夕方～)
7月28日	土	川ウォーキング	アマゴつかみ取り・冒険遊び
8月19日	日	川ウォーキング	冒険遊び
10月27日	土	川辺の生物観察 ネイチャーゲームもしくは土笛づくり1回目	冒険遊び
11月24日	土	ネイチャーゲームもしくは土笛づくり2回目 水質調査	冒険遊び
1月26日	土	川を利用した昔の生活について 古老に聞き書き	アウトドアクッキング
3月29日	土	釣り教室・水質調査	冒険遊び

☆県外の子どもたちと、「淀川流域つながり」の交流会を予定しています。
☆観察をしながら、川辺の簡単なゴミ拾いも行います。

主催：NPO法人ほっとねっと
TEL0742-64-0015 FAX0742-64-1640

報道各社様

いつもお世話になり、ありがとうございます。
別紙の通り、当 NPO が運営する 冒険遊び場「ひーとびーとの森」で 5 月 19 日に川の観察と冒険遊びを
開催いたします。
報道していただければ幸いです。よろしくお願い申し上げます。

事務所以外の連絡先(090-8233-9172寺前)

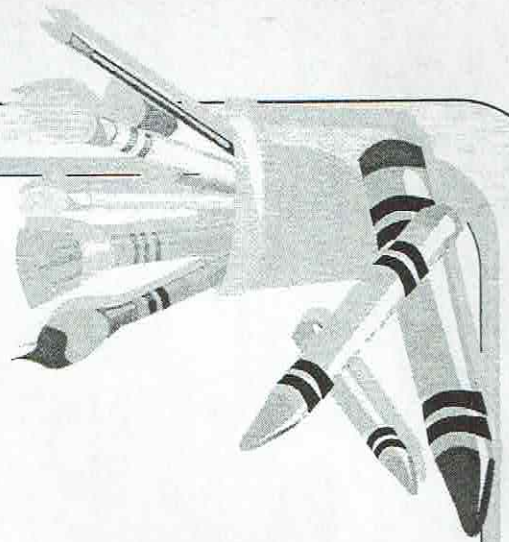
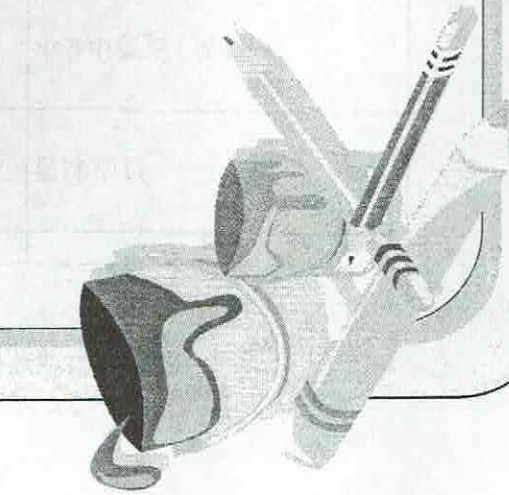
特定非営利活動法人 ほっとねっと

〒630-8133 奈良市大安寺 1-23-1 泉解放センター2 階

TEL0742-64-0015 FAX0742-64-1640

Email:npohotnet@yahoo.co.jp

URL: <http://www.blhara.io/hotnet/top.html>



「子どもと確かめる淀川源流域の環境」1 回め

「ひーとびーとの森」の下を流れる内牧川（淀川源流）の生き物、水の様子を子どもと大人で確かめよう！



場所：ひーとびーとの森

(奈良県宇陀市榛原区八滝) 裏面に地図



5月19日(土)

10:30～15:00

●10:30～12:00

川の生き物、水の観察

講師：久保田有先生

(自然観察指導員)

●12:00～13:00

昼食、プレイパーク説明

●13:00～15:00

冒険遊び場で自由遊び

(友達づくりのチャンス！)

■参加費 (保険代・資料代含む)

18歳以上 400円 6歳以上 250円

■持ち物

弁当・水筒・長靴・着替え・タオル

問合せ・申込：TEL0742-64-0015

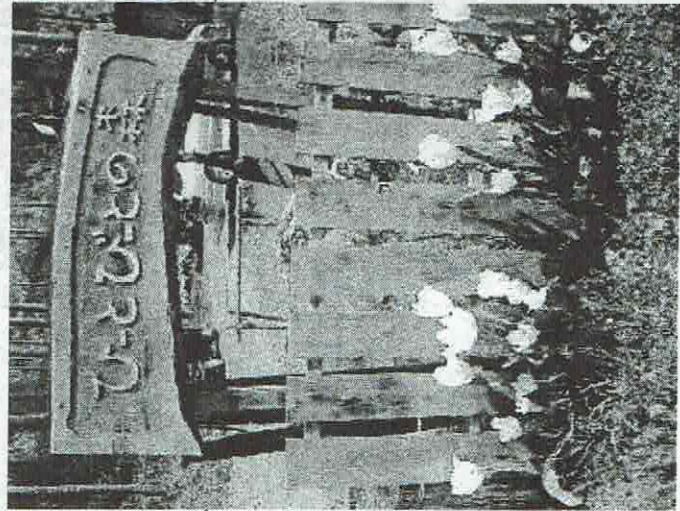
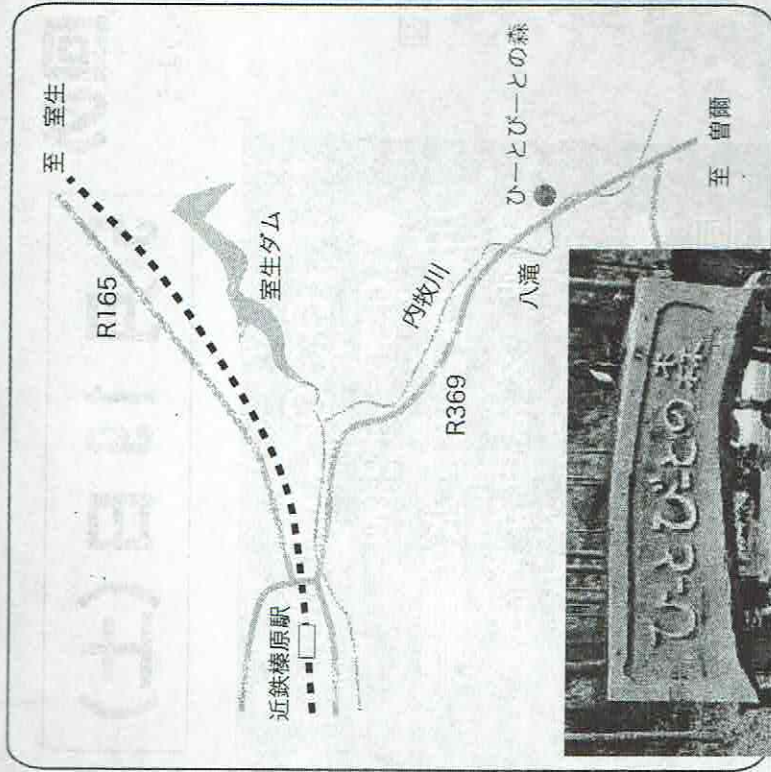
Email: npohotnet@yahoo.co.jp

(裏面にFAX用申込用紙あり)

NPO 法人ほっとねっと

'07 自然観察 & プレイパーク・冒険遊び場の森

周辺地図



←入口の看板です

近鉄榛原駅から ...

(奈良交通バス)

上内牧行きか曾爾役場前行き

八滝下車 徒歩3分

(車) 369号線を曾爾村方面へ

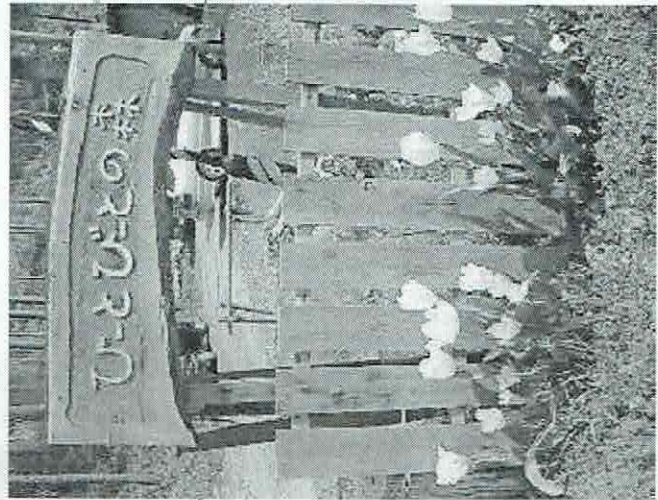
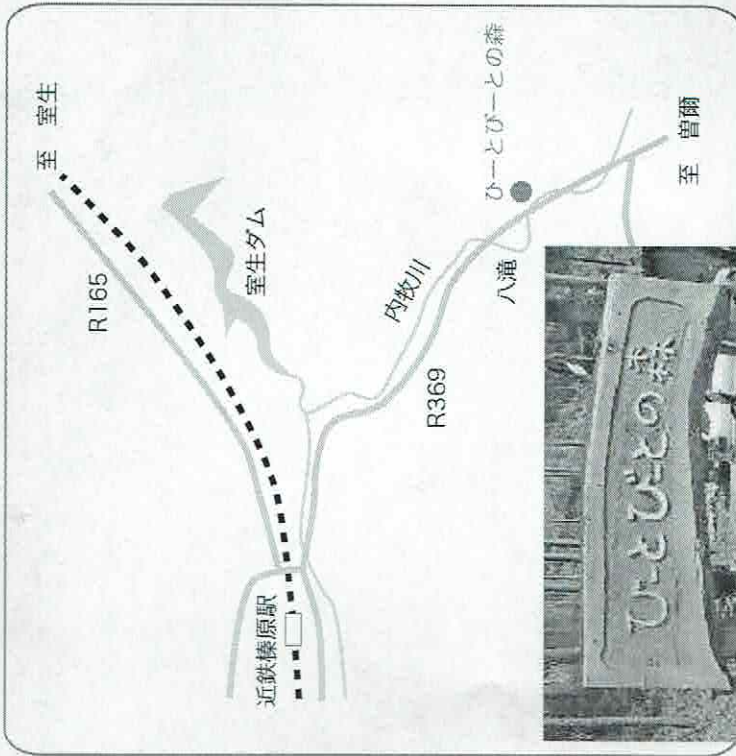
(約10分~15分)

5月19日自然観察&プレイパーク参加申込用紙

お名前	(年齢)	歳)
お名前	(年齢)	歳)
お名前	(年齢)	歳)
お名前	(年齢)	歳)
お名前	(年齢)	歳)
(ご連絡先)		
TEL		
FAX		
Email		

FAX0742-64-1640

周辺地図



←入口の看板です

近鉄榛原駅から ...

(奈良交通バス)

上内收行きか曾爾役場前行き

八滝下車 徒歩3分

(車) 369号線を曾爾村方面へ

(約10分~15分)

5月19日自然観察&プレイパーク参加申込用紙

お名前	(年齢)	歳)
お名前	(年齢)	歳)
お名前	(年齢)	歳)
お名前	(年齢)	歳)
お名前	(年齢)	歳)
(ご連絡先)		
TEL		
FAX		
Email		

FAX0742-64-1640

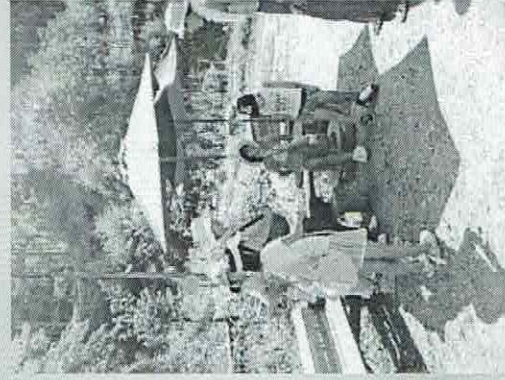
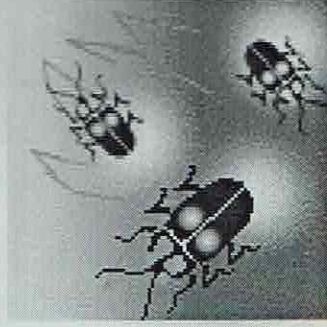
「子どもと確かめる淀川源流域の環境」2回め

「ひーとびーとの森」の下を流れる内牧川（淀川源流）の生き物、水の様子を子どもと大人で確かめよう！



場所：ひーとびーとの森

(奈良県宇陀市榛原区八滝) 裏面に地図



14:00~16:00

川遊び With 水質調査&ゴミ拾い

16:00~18:00

クッキングタイム

18:30~19:30

ディナー

20:00~ 虫鑑賞

キャンプも可！

■参加費（保険代含む）

18 歳以上 300 円 6 歳以上 150 円

■持ち物

水筒・ビーチサンダル・着替え・タオル

問合せ・申込：TEL0742-64-0015

Email: npohotnet@yahoo.co.jp

（裏面に FAX 用申込用紙あり）

NPO 法人ほっとねっと

'07 自然観察 & プルイパー・クハビーとびーとの森

「子どもと確かめる淀川源流域の環境」3回め

「ひーとびーとの森」の下を流れる内牧川（淀川源流）の様子を淀川、宇治川、木津川、桂川、鴨川、野洲川、愛知川など、淀川水系の川周辺のまちに住んでいるみなさんと一緒に探検してみよう！



場所：ひーとびーとの森
(奈良県宇陀市榛原区八滝) 裏面に地図



10:30～15:00

● 10:30～12:00

川ウォーキング

川の中の生き物や兩岸の植物観察

講師：久保田有先生
(自然観察指導員)

● 12:00～13:00

昼食、プレイパーク説明

● 13:00～15:00

冒険遊び場で自由遊び

■ 参加費 (保険代・資料代含む)

18 歳以上 350 円 6 歳以上 200 円

■ 持ち物

弁当・水筒・ビーチサンダル・着替え・タオル

問合せ・申込：TEL0742-64-0015

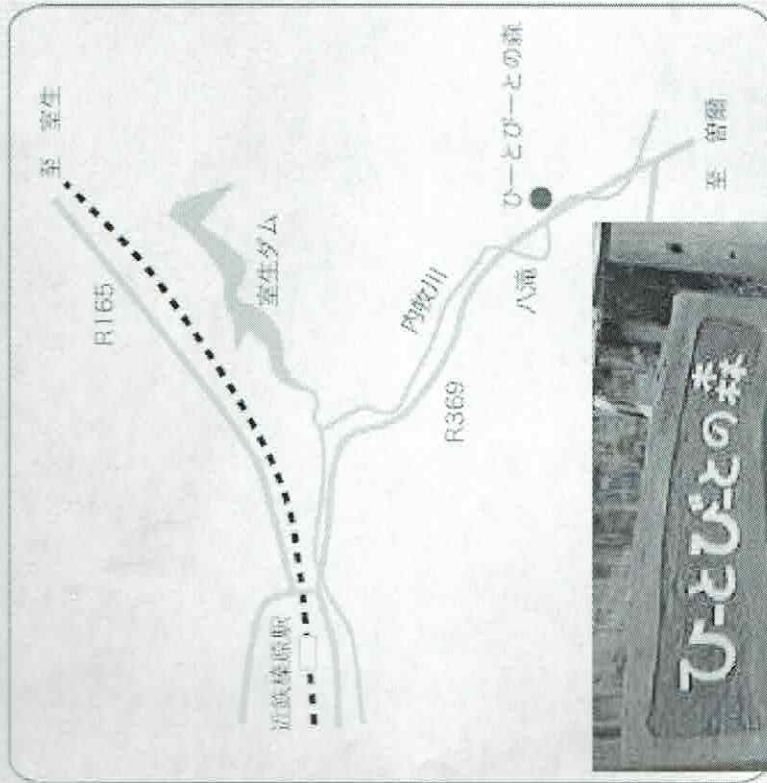
Email: npohotnet@yahoo.co.jp

(裏面に FAX 用申込用紙あり)

NPO 法人ほっとねっと

'07 自然観察 & プレイパーク・川・びーとの森

周辺地図



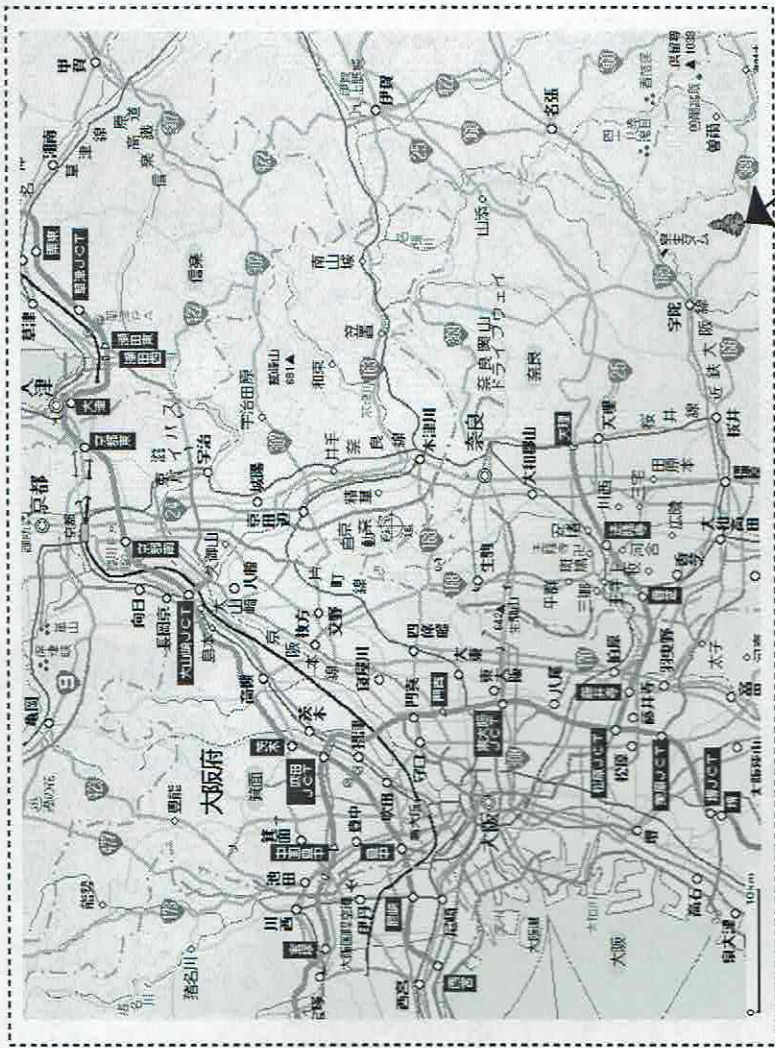
← 入口の看板です

近鉄榛原駅から…

(奈良交通バス)
上内牧行き or
曾爾役場前行き
八滝下車 徒歩3分

(車)

369号線を曾爾村方面へ
(約10分～15分)



奈良県宇陀市八滝(「榛原自動車」様の向かい)

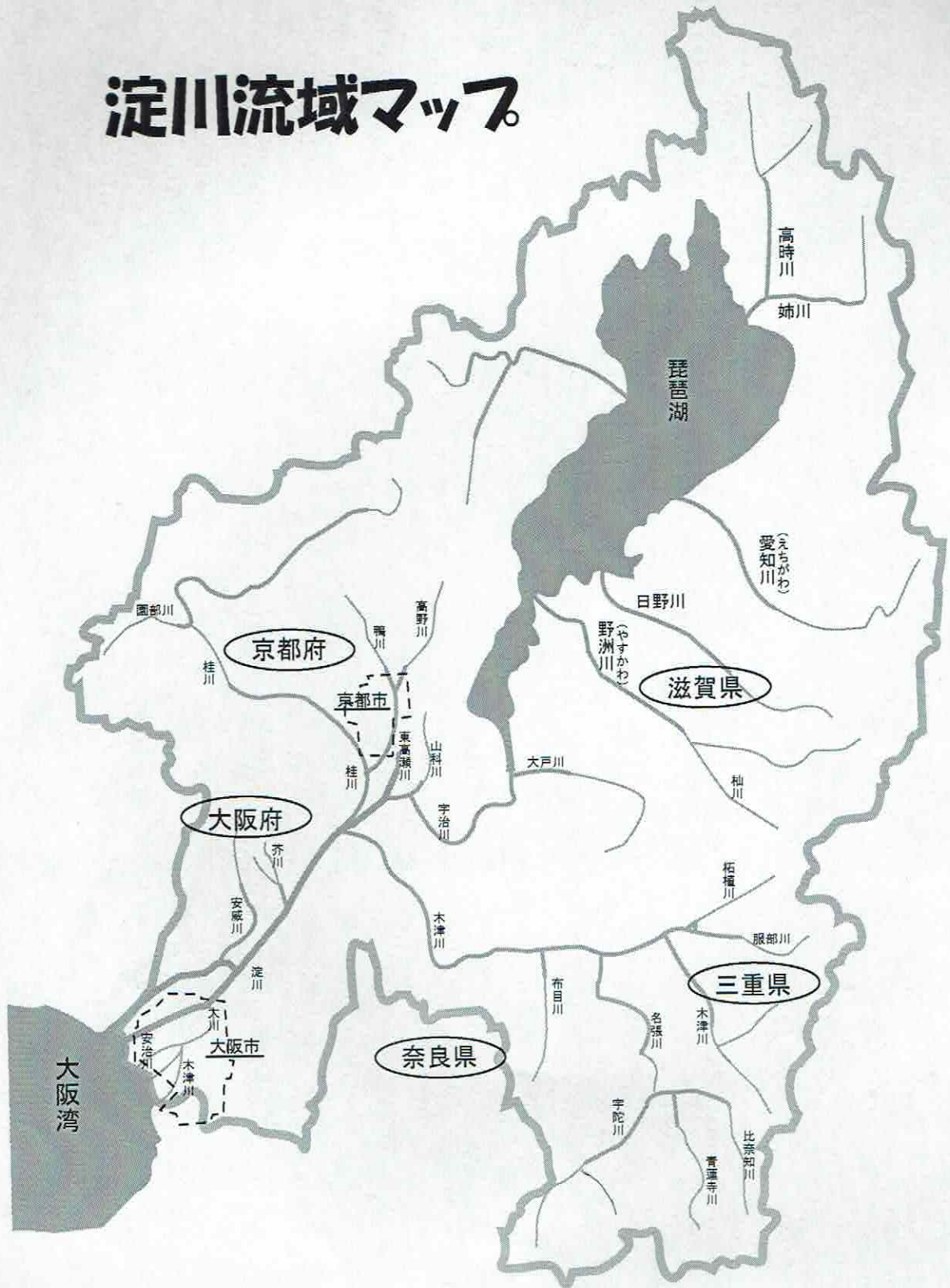
ひとびとの森

TEL0742-64-0015

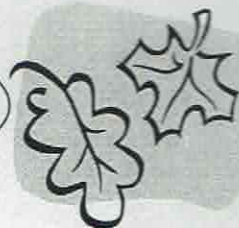
7月28日申込用紙 FAX0742-64-1640

団体名 または 代表者名 (連絡先) TEL () FAX () Email () 当日連絡用携帯電話番号 ()	参加人数 (おおよそで構いません)
	・
	人
	人

淀川流域マップ



ネイチャーゲームを楽しむ



「ひーとびーとの森」の秋!

日時：11月18日（日）10時30分～15時

場所：ひーとびーとの森（奈良県宇陀市榛原区八滝）

※ 369号線沿い、榛原自動車様向かい。奈良交通バス榛原駅→八滝駅下車

参加費：18歳以上300円、6歳以上150円（6歳未満無料）保険料込み

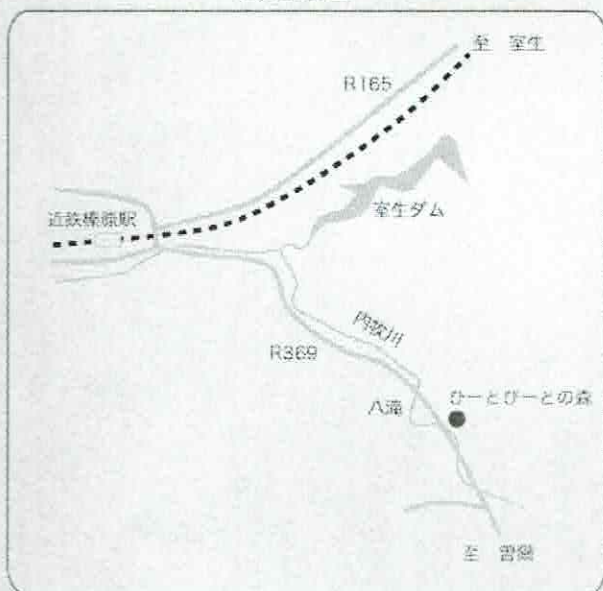
持ち物：パンダナ、弁当、水筒（動きやすい服装で!）

プログラム：10時30分～12時ネイチャーゲーム、12時～13時昼食

13時～15時プレイパーク（自由遊び&おやつ作り）

主催・申込・問合せ：ほっとねっと（TEL0742-64-0015、npohotnet@yahoo.co.jp）

周辺地図



この看板が目印です!

申込用紙 FAX0742-64-1640

代表者氏名

参加人数 人

連絡先 TEL または Email:

(当日連絡用) 携帯電話番号

HOT NET PRESS

2006.8.1 第48号

編集・発行 特定非営利活動法人 ほっとねっと
 奈良市大安寺1-23-1 代表 伊藤 満
 ●tel 0742-64-0015
 ●email hotnet@bllnara.jp
 ●HPurl <http://www.bllnara.jp/hotnet/top.html>

ワイルドに、夏を

探検ある！

ヘラクレスオオカブト、ギラファノコギリクワガタ、マンディブラリス…。「ムシキング」とやらの流行で、やたらとクワガタの名前に詳しいわが子。

でも、実際にクワガタを捕まえたことある？クヌギの木って、知ってる？採りに行くのは朝早くがいいし、蜂とかへびとかにも気をつけないとね…。え！事件がいっぱい起きて、子どもだけで遊びに行っちゃいけないんだって？それに、わざわざ山に行かなくてもデパートで売ってる、って！

う～ん、なかなか難しい世の中。僕らが子どもの頃、夏休みの定番だった「ゲンジ採り」は、今の子どもには非現実的な遊びのようだ。でもね～…。もうちょっと自由に遊べていいんじゃないの？それに、ゲームで勝つより実際に捕まえられるほうがカッコよくないか？

「ひーとびーとの森」では、「ゲンジ採り」はちょっと難しいのですが、様々な虫やカニ、ハイジャコなどを採ることができます。

夏休み。是非一度は「ひーとびーとの森」へ！



「トコトコ探検隊」の皆さんが今年もひーとびーとの森に来てくれた。手作りの施設が少しあるだけのこの森の良さを、理解して貰えているのは嬉しい。
 (川遊びとネイチャーゲームの風景)



今月のプレイパーク

(環境県民フォーラム自然体権講座)

「これはダメ」「それはダメ」「ああしろ」「こうしろ」と言われ、子どもも大人も、ストレスをいっぱいかかえて、毎日大変ですよ。子どもをめぐる様々な問題が次々におこっているのも、そうしたことと無関係ではないと思います。

「ひーとびーとの森」では、「自分の責任で、自由に遊ぶ」ことを基本にした「プレイパーク」の取り組みを行っています。夏休み最後の日曜日

は、奈良県環境県民フォーラムの一環として下記のとおり開催します。是非御参加を。

日時 8月26日 10:30~14:00

場所 ひーとびーとの森 (宇陀市榛原区八湾)

参加費 会員は無料

持物 弁当、水筒、タオル、水着、
 着替え、ビニール袋

メニュー 自然観察、川遊び、ネイチャーゲーム

申込みは 8月20日までに事務局へ。

「まちづくり」「けいはつ」の ヒントがいっぱい!

人権啓発・教育コーディネーター養成講座・中間報告

「2006人権啓発・教育コーディネーター養成講座」がいよいよスタートしました。この原稿の出稿時点（8月2日です。ぐうわー!!さすがに8月暑すぎるー）でもう3講座を終えていますので、今回はその中間報告です。“うわあ!おっちゃんこの講座おもしろい!!”“ええわあ~この講座!!”って自画自賛してもまだ足りないぐらいええ講座になっていますヨ。

●コーディネーターの必要性

講座の初日。第1日目はコミュニティーエンパワメントをテーマに、地域づくりや人づくりに取り組んでいる“NPO法人エコ・コミュニケーションセンター”の森良さんに講師をお願いし、「人権のコミュニティーワーカーになろう」と題し、ワークショップを交えながら、コーディネーターの必要性や役割について、大枠での概論を教えてくださいました。

●若者に元気を

第2日目は、具体的に役割が伝えられればとの思いから、「若者にもっと元気になってもらいたい」をテーマに、大阪にある“Aワーク創造館”で若年無業者への就労支援などを行なっているの森田俊彦さんと、吉野町で不登校・引きこもり等、自立不全青少年の支援を寄宿型でおこなっている“NOLA”の佐藤透さんに講演をいただきました。

お二人とも自身がコーディネーターという認識は多分持っておられないだろうと思うのですが、コーディネーターの役割、大切さを十分に感じられる講座となりました。(コーディネーターと呼ぶのが、呼ばないのかなどはどっちでもよいのですが・・・)

●「答えはすべて現場にある」

第3日目は、“では具体的にどのように?”ということから、大阪で実際にコーディネーター。また、ファシリテーターとして幅広く活動をしているちゃんせいこさんを迎え「答えはすべて現場にある」をテーマに、実践的なスキルから課題解決のためのプログラムデザインまで、具体活動に活かせるノウハウ

を教えてくださいました。

本当に講師の方々はバツグンで、これからのまちづくり、ひとづくりを考えている人にとっては絶対スキルアップになる講座だと思います。

●おっちゃん おもしろいやん

ただ、どの講座も正直なところ“参加人数が少し少ないな~”と感じざるを得ないが残念(約20人)。「何をさせられるの?」と敬遠しておられる方もあるかもしれませんが、楽しくて、ためになる!明日からの活動に活かせる!先が見通しにくい今だからこそ、この講座の意義がある!

今回プレスでは、紙面の関係より詳細を十分お知らせできませんが、充実感たっぷりの養成講座になっていますヨ。みなさまの参加を心よりお待ちしております。…単発での参加もOK。来てや~!

(参加者の感想)

昨日、奈良県橿原市の県社会福祉総合センターで開かれた「2006人権啓発・教育コーディネーター養成講座」(NPOほっとねっと主催)に参加してきました。講師が最高におもしろくて、いろいろヒントをもらいましたよ。テーマは「答えはすべて現場にある」、まさしくその通り!

(8月の講座予定) ※いずれもP1:30~4:30

■ 8月17日(木) 県社会福祉総合センター

「地域がわかる 地域がかわる」

池住義則さん(国際民衆保健協議会)

■ 8月24日(木) きれんセンター

「地域就労支援とコーディネーターの役割」

富田一幸さん(大阪市地域就労センター)

※10月から12月は後期のプログラムで、より実践的なメニューになります。詳しくは後日…。



「聴く」ことの大切さを再確認

奈良人権相談ネットワーク学習会

人権救済や人権相談にかかわるネットワークづくりが求められる中で昨年、「なら人権相談ネットワーク」が県内行政機関やNPOなど88団体（ほっとねっとも入ってます）で立ち上げられましたが、7月18日にはこのネットワーク加盟団体で相談員として活動するメンバー向けの研修会が田原本町の県立教育研究所で開催され、約60人が参加しました。

この日は、臨床心理士の藤掛永良さんを講師に「聴く力～効果的なカウンセリングの基本」をテー

マに学習とグループ討議、さらに児童家庭支援センターてんりの本山雅己さんからの事例報告を受け、意見交換を行いました。



藤掛さんは、C・ロジャースの「来談者中心療法」を紹介し、「『相談』は、受ける側の一方的な考えによって指示したり、命令したり、代行したりすることではなく、あくまでも相互の話し合いによって相談者自らが自分の問題を克服していけるように支援すること」としました。あらためて「聴く」ということの大切さを再確認しました。

「e場所」誌

従来からお伝えしている今年度の大事業=e場所。まだまだ試行錯誤ですが、ほちほちとはじめています。途中経過をお知らせします。

●奈良エリア

「若者のe場所」を奈良市内では7月に週1回のペースで4回開きました。6月23日、30日の説明・相談会へ参加してくれた人の「資格取得のため、など目的があるほうが参加しやすい」「夕方以降の方が来やすい」という声を受けて、事務系の就業にも有利なパソコンの検定試験としては定番の「マイクロソフト・オフィススペシャリスト」（以下MOSと略）の「Word」「Excel」受験対策用教材を用意して、フリースペースをオープンさせました。MOSの試験は「Word」でも「Excel」でも、いくつかのスキルを習得していけば合格ラインに達することが可能です。そのため、毎回順番に少しずつツザを身に付けていけば来春頃までには試験にチャレンジできるのでは、と思います。ただ、それも個人のペース、思い次第。参加者は今のところ、その教材にはほとんど手をつけず、誰かに伝えたいメッセージを打ち込んだり、他の場所で習ったことの復習をしてみたり、手を休めて話し込んだり…。打ち込んだものは最後にプリントアウトします。これが次回への意欲につながっているみたいです。その日の「成果」を形に残す、誰かにメッセージを渡す、ということが大事なんだと感じました。

●榛原エリア

宇陀市榛原総合センターでは、7月7日に第1回

目の集まりを持ちました。こちらの方は、スタッフでかなり具体的に「つながりたい」人を絞って働きかけ、若者7人、サポーター4人が集まりました。お互いの自己紹介と、将来の夢を話し合う「すごろく」で、まずはいい関係づくりからはじめ、これから月1～2回のペースで集まろう、ということになりました。次回は8月4日の予定。後で気づいたのですがこの日は榛原の花火！。早めに切り上げて、みんなで花火見物もいかな、と思っています。

●支援の難しさとネットワークの広がり

でも、まだまだ「e場所」に来てくれる若者は、少ない状態です。生きづらさを抱えている若者たちに何か力になりたいと思っではじめている「e場所」ですが、肝心のその人たちにはなかなかメッセージが伝わりにくいようです。まあ、積極的にこういう場所に出てこられるなら、支援の必要はないか…。

一方、ありがたいことに支援・指導・協力・助言してくれるサポーターは次々と現れています。また、e場所のやり方、伝え方として「もっと対象を絞らないと誰のためにもならない」「シンドさへの寄り添い方が足りないのでは？」などのアドバイスももらっています。

例えば「ニート」「ひきこもり」。それって悪いことでもなんでもないので、それをどうにか変えようとしている動き方になっていないだろうか、など、こちらもいろいろ迷いの連続、試行錯誤の繰り返しです。今後どのような進展を見るのが、進展があるのかどうかも、よくわからないというのが正直なところです。でも、来てくれる人がいる限り、ちょっとでも役に立ちたい！よりよい「e場所」運営のため、ご協力よろしく。

野次馬情報

場示板

●「高度情報化社会の“光と影”

～人権侵害の現実は今～

インターネット上で氾濫する差別や人権侵害。最近
は携帯電話を利用した情報のやり取りの中で、子ども
たちが犯罪に巻き込まれるようなケースも出てきてい
ます。「高度情報化社会」と「人権」のテーマで取り組
んでいる啓発連協が開催するシンポジウム。

日時 8月11日(金) 13:00～15:30

場所 かしはら万葉ホール ロマントピアホール

内容 プレゼンテーション/パネルディスカッション

主催 市町村人権・同和問題啓発協

後援 奈良地方法務局、県、県教育委員会他

参加費 無料

問い合わせ 07442-22-9611

nara-keihatsu@tenichi.jp

●奈良のこれからの地域福祉を考える！

「平成18年度 奈良県地域福祉推進セミナー」

～地域における つながり の再構築にむけて～

暮らしを取り巻く課題が複雑化している今だから
こそ、地域での暮らしにさまざまな立場の方と
ともに、「地域の福祉力」を向上させるキーワ
ードとしての「つながり」をもう一度見つめ直す。
そして時代の流れに応じ新たな“つながり”をつ
く第一歩を踏み出す。

【日時】9月5日(火) 10:00～16:45

【場所】県社会福祉総合センター

奈良県社会福祉総合センター 6F大ホール他
橿原市大久保町320-11

【内容】

基調講演『活力ある地域の創造に向けて～“つな
がる”ことへの意義を改めて問い直す～』

講師/浅野史郎 氏(宮城県社会福祉協議会会長)

◆分科会 ◆全体会

【参加対象】市町村社協役員、社会福祉施設役職
員、民生児童委員、ボランティア活動者、行政職
員、教育関係者、その他地域福祉に興味のある方
(定員300人)

【参加費】2000円

【申込】FAXかHP(<http://www.nara-shakyo.jp>)から。
申込締切8月18日。※手話通訳、要約筆記等の必要な方は、事前にご相
談ください。

問合せ 社会福祉法人 奈良県社会福祉協議会

TEL: 0744-29-0100、URL: <http://www.nara-shakyo.jp>

●女性関係相談事業担当者研修講座

「4月に人事異動で相談担当になったけれど・・・」
「ジェンダー問題の視点って??」「相談者への対
応に困っている」「女性相談の特徴について知り
たい」「他機関との連携が必要だと感じる」・・・
男女共同参画社会づくりの視点から相談事業のあ
り方を理解し、女性相談の実際や社会資源情報の
収集と活用法について具体的なノウハウを学び、
相談事業の運営に役立てるための講座です。

(締切り) 2006年8月10日(木) 必着

女性関連施設の相談担当になって間もない職員及
び相談員を対象に開催します。

日時: 2006年8月30日～9月13日

会場: ドーンセンター 大会議室2 (5F)

<http://www.dawncenter.or.jp/shisetsu/map.html>

詳細: ドーンセンター

[http://www.dawncenter.or.jp/kozent/servlet/
kouzaist?no=00243](http://www.dawncenter.or.jp/kozent/servlet/kouzaist?no=00243)

●サービス利用者と市町村担当者の合同学習会

Part II～やっぱりあかんで! 自立支援法～

とうとう4月から、障害者自立支援法が一部施行
されました。事業所のみなさんは、複雑な請求事務
に疲れはてておられるのではないのでしょうか?
市町村担当のみなさんは認定調査に駆けずりまわ
りながら、地域生活支援事業の委託先に頭を抱えて
おられることでしょう。

「だれが、こんな法律考えたんや! 責任者でてこ～
い!」

泣き言ばかり言っていては始まりません。

この法律の“あかん”ところをはっきりさせよう
ではありませんか。そして、10月からなくなるサー
ビスについては、どうしていくのか。みんなで知恵
を出しあって、何とか地域で暮らす道を考えようで
はありませんか。

そして、あらためて、みんなで叫びましょう。
「やっぱり、あかんで～!」と・・・

【開催日時】8月24日(木) 13:30～16:30

【開催場所】いかるがホール 2階 小ホール

【参加費】200円(資料代)

【主催】奈良県「障害者」運動ネットワーク

助成事業にかかる支出計画・項目別詳細

★講師謝金		
自然観察指導員 1人		10000
ネイチャーゲーム指導員 1人		10000
木工作指導員 1人		10000
キャンプ指導員 1人		10000
アウトドア・クッキング指導員 1人		10000
ブレイリーダー(冒険遊び場管理・体験支援) 5人(延べ)		50000

★旅費交通費		
◎講師2人×5回		20000
◎ボランティア・スタッフ		
・体験支援ボランティア 4人×5回		40000
・事務・運営スタッフ 1人×5回		10000
・メンテナンス・資材管理スタッフ 1人×5回		10000

★食材費 各8000円分(約50人分)		
◎ローストチキン・パン・サラダ材料		
骨付きもも肉	2kg	2000
黒砂糖	1袋	250
パイナップル缶詰	1缶	150
にんにく	1袋	150
しょうが	1袋	150
醤油	1本	300
小麦粉	3kg	300
ベーキングパウダー	2箱	200
砂糖	1kg	200
牛乳	1000ml2箱	400
ヨーグルト	1パック	150
レタス	1個	100
キャベツ	1個	150
ピーマン	10~15個	500
じゃがいも	10~15個	500
にんじん	10~15個	500
たまねぎ	10~15個	500
アスパラ	10~15個	500
セロリ	10~15個	500
トマト	4~5個	500
◎ピザ材料		
強力粉	4kg	1000
ドライイースト	2箱	400
塩	5kg	500
ピーマン	20~30個	1000
チーズ	4袋	2000
ベーコン	2パック	600
トマトソース	500g	500
トマト	4~5個	500
たまねぎ	10~15個	500
コーン	5缶	500
マッシュルーム	5缶	500
◎スパゲッティ・スープ材料		
パスタ	5kg	1500
あさり	5パック	2000
キムチ	250g×5	1500

オリーブオイル	1kg	700
固形スープのもと	200g	600
たまねぎ	10~15個	500
にんじん	10~15個	500
わかめ	1袋	200
トマト	4~5個	500

◎パン・ポトフ材料

小麦粉	3kg	300
ベーキングパウダー	2箱	200
砂糖	1kg	200
牛乳	1000ml2箱	400
ヨーグルト	1パック	150
じゃがいも	20個~30個	1000
にんじん	20個~30個	1000
アスパラ	20個~30個	1000
セロリ	10個~15個	500
鶏肉	1kg	1000
ブロッコリー	4株	900
カリフラワー	4株	900
キャベツ	3個	450

◎ご飯・トン汁材料

米	10kg	3000
豚肉	1kg	1400
ごぼう	2袋	300
豆腐	10丁	1000
ねぎ	3束	300
白菜	2個	600
キャベツ	1個	150
じゃがいも	10~15個	500
にんじん	10~15個	500
かつおぶし	1袋	250

★教材費

ロープ	1巻	18000
バケツ	10個	3000
虫眼鏡	10個	10000
あみ	2個	5000
画用紙	100枚	1000
模造紙	5枚入り×2	1000
釣具セット	4000円×3	12000

★アマゴ放流費

	250円×200匹	50000
--	-----------	-------

★資料作成・郵送料

資料作成 紙代		2000
資料作成 インク代		10000
郵送料	80円×100箇所	8000